

**COMUNE DI SANTA MARGHERITA LIGURE**  
*(provincia Genova)*



**Analisi dei risultati**  
**PIANO DI CONTENIMENTO**  
**DEI COLUMBA LIVIA var.DOMESTICA**

**ANNO 2012**

## **PREMESSA**

L'anno 2012 è stato caratterizzato, nel periodo invernale, da un clima tendenzialmente rigido e, quindi, la pausa è stata prolungata di almeno 50/60 giorni.

Ne è conseguito che, anche grazie alla puntualità e all'acquisita metodologia degli incaricati alla distribuzione, la densità della popolazione si è mantenuta a livello costante rispetto all'anno precedente, senza nessun tipo di esplosione numerica legata ad interferenze esterne.

Periodicamente sono stati effettuati sopralluoghi sul territorio per controllare eventuali aggregazioni di individui e situazioni di alimentazione alternativa (cassonetti rifiuti aperti, dehors zoofili ecc) ma non è mai stata osservata alcuna situazione degna di rilievo.

La stazione di Villa Durazzo che, nel 2011, consisteva in una popolazione di 10 individui, conferma tale dato anche per l'anno 2012. Non ci sono tracce di alimentazione spontanea.

.

## STAZIONI DI DISTRIBUZIONE



**VILLA DURAZZO**  
Mantenimento



**LUNGOMARE**  
Mantenimento

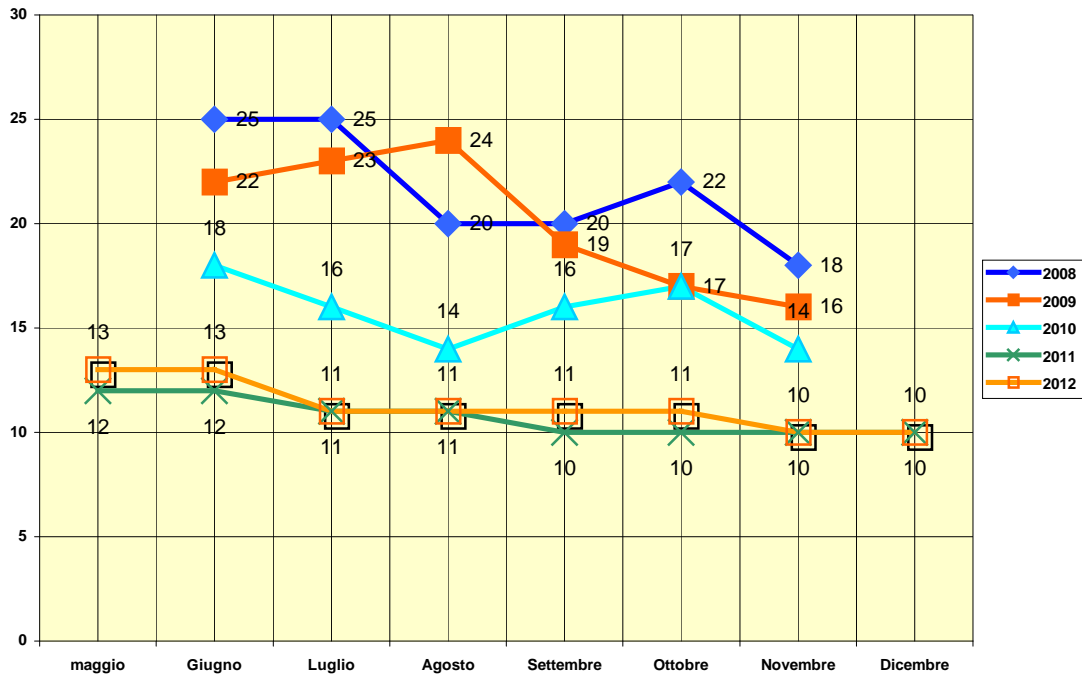


**Area presso  
SAN SIRO**  
Prosecuzione



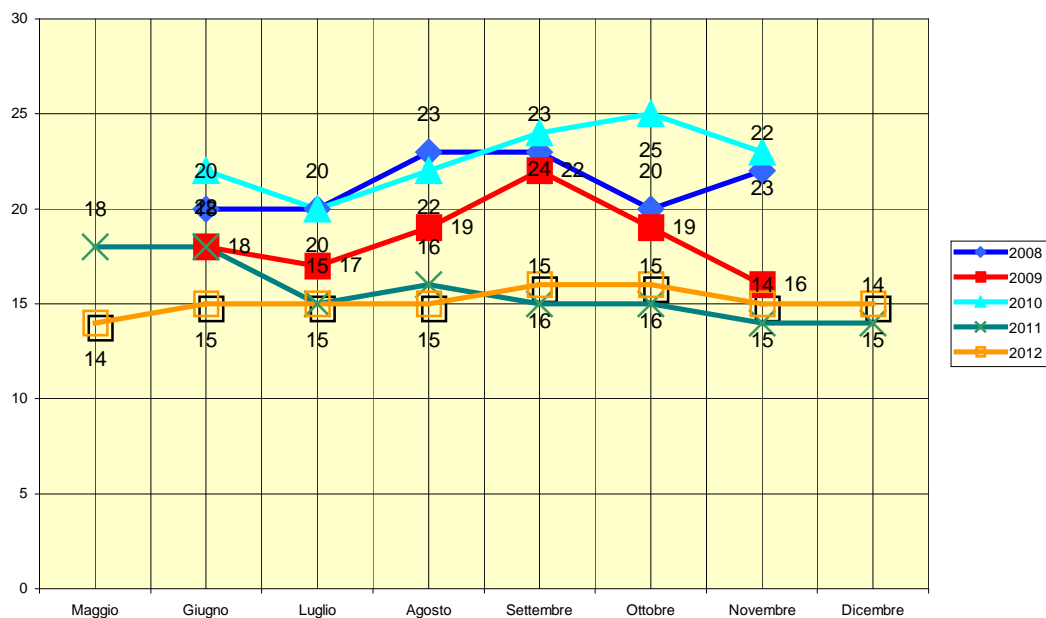
**Stazione Ferroviaria  
(Via Roma)  
Croce Rossa**  
Prosecuzione

## VILLA DURAZZO



La stazione di Villa Durazzo che, nel 2011, consisteva in una popolazione di 10 individui, conferma tale dato anche per l'anno 2012. Non ci sono tracce di alimentazione spontanea. L'andamento della popolazione nel 2012 è praticamente sovrapponibile a quella del 2011.

## LUNGOMARE



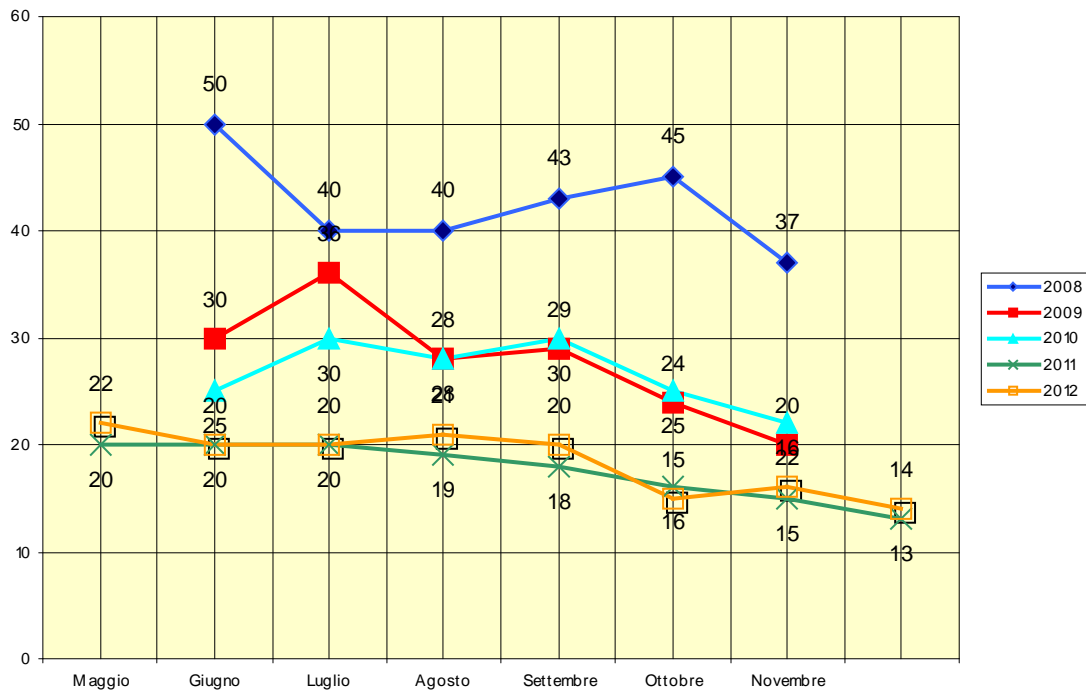
L'andamento della popolazione di colombi in questa Stazione è rimasto costante nel 2012, benché siano sempre presenti le interferenze legate alla presenza di turisti e cittadini che, anche involontariamente, alimentano la colonia.

L'aspetto positivo di questa aggregazione è che, a partire dal 2011, nonostante i numerosi fattori esterni, la stessa si è mantenuta numericamente contenuta, con andamenti lineari.

Inoltre, dall'esame visivo, si osserva che i colombi sono in buono stato di salute, con cere ben sviluppate e zampe rosso vermiglio.

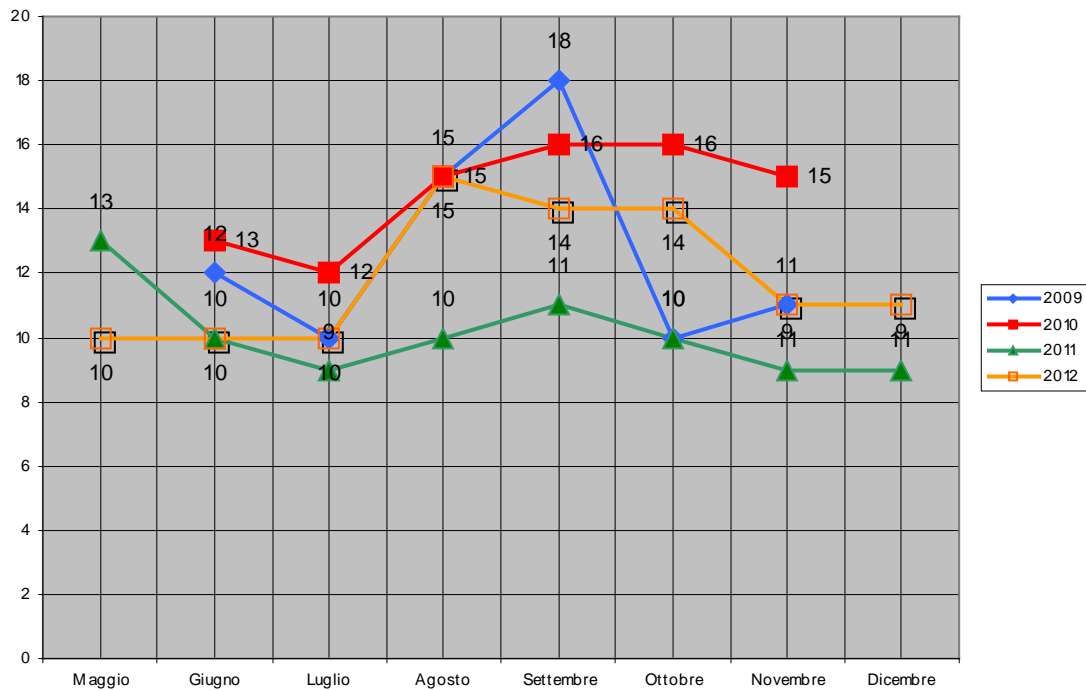
Non sono stati osservati nuovi pulli durante i sopralluoghi periodici.

## AREA SAN SIRO



Nell'area di San Siro si conferma l'andamento lineare raggiunto a partire dal 2011 con una media di 14 individui presenti. Tale dato è legato all'assenza degli zoofili che alimentavano la colonia nel 2010 e alla chiusura dei cantieri.

**STAZIONE PRESSO la CROCE ROSSA  
( ZONA STAZIONE FERROVIARIA-VIA ROMA)**



Questa è l'ultima Stazione, in ordine di tempo, in cui si è avviato nel 2009 il Protocollo di contenimento. Rimane l'unica colonia ancora in corso di stabilizzazione. Benché i dati rilevati nel 2012 diano un quadro dell'area e della densità molto positiva.

E' necessario, nel 2013, fare in modo che le forbici verticali rilevate negli anni scorsi si restringano e, di conseguenza, la popolazione di stabilizzi.

Sono stati individuati alcuni pulli nel periodo estivo e contemporaneamente si sono udite le grida dei nidiacei nei barbacani del muraglione.

Sarebbe auspicabile prevedere l'otturazione di questi siti di riproduzione.

## CONCLUSIONI

Nel 2012, come negli anni passati, il complesso delle colonie trattate ha risposto positivamente ed in linea con il Protocollo. Complessivamente la popolazione di Columba livia var. domestica sul territorio di Santa Margherita si sta mentendo costante al di sotto della “Soglia di sofferenza” sopra la quale la cittadinanza avverte il disagio della presenza di questa avifauna che si manifesta attraverso una serie di fattori negativi, quale presenza di eccesso di guano, nidificazioni alloggi abitati saltuariamente, intrusione in locali e nei numerosi dehors della cittadina.

Si suggerisce di proseguire il Protocollo di distribuzione nell’anno 2013, per il mantenimento dei risultati raggiunti, anticipando il più possibile l’inizio della distribuzione . Infatti il clima della Riviera facilita l’attività riproduttiva già nel mese di febbraio.

Santa Margherita Ligure, 18 .02 .2012

P. Progetto3A  
(Dr.ssa Fulvia Fiorese)

---

P.I 01415270998  
16129 Genova –Piazza Rossetti 2/4 – cell. 3491216502  
e mail:decusso@libero.it ; [progetto3af@libero.it](mailto:progetto3af@libero.it)

[www.progetto3a.it](http://www.progetto3a.it)